

## Dawny system obronny Sulechowa

mgr Marek Maćkowiak

Dawny system obronny Sulechowa składał się przede wszystkim z zamku, murów obronnych oraz fosy. Elementy te miały ogromne znaczenie gospodarcze, gdyż narzucały odpowiedni system prawny, społeczny i urbanistyczny miasta. Wspomniane obiekty mają dziś nie tylko wartość architektoniczno–historyczną, ale także kulturową i stanowią jeden z ważniejszych walorów turystycznych w skali regionu. Sam zamek doczekał się renowacji i jest jednym z najpiękniejszych zabytków. Mury obronne, choć zachowane w niewielkich odcinkach również są świadectwem znaczenia miasta w czasach średniowiecza.

Niepotwierdzona teza sulechowskiego pastora Alberta Splittbergera, że zamek powstał na terenie dawnego grodu, trapi wielu współczesnych historyków<sup>1</sup>. Według niego gród powstał z inicjatywy Bolesława Chrobrego w celu zabezpieczenia granicy państwa polańskiego w czasie wypraw wojennych w głąb Niemiec. Niestety niewielka ilość przeprowadzonych badań archeologicznych nie daje pewnych podstaw do powiązania powstania zamku i miasta z hipotetycznym grodem wczesnośredniowiecznym. Bohdan Guerguin wysunął hipotezę, że sulechowski zamek powstał w czasach panowania piasta śląskiego Konrada III Głogowskiego w 1304 r. jako budowla drewniana.<sup>2</sup> Hipotezę tę można by powiązać z informacją zamieszczoną przez kronikarza Martina Georga Bruhmanna, który wymienia pod taką datą istnienie miasta wraz z murem<sup>3</sup>. Inna wzmianka pochodzi z 10 sierpnia 1319 r. i mówi o ukształtowanym wówczas systemie urbanistycznym miasta wraz z zamkiem (*Tczülchow Hus und Stat*).<sup>4</sup> W okresie tym miasto i zamek odstąpili książęta śląscy Henryk IV Wierny i jego brat Przemko swojemu szwagrowi margrafowi brandenburskiemu Waldemarowi. Zapis ten wiązał się ze sporem granicznym między nimi, jednak śmierć Waldemara 14 sierpnia 1319 r. spowodowała wygaśnięcie linii Askańczyków, a tym samym brak realizacji wspomnianego układu.<sup>5</sup> W tym też 1319 roku miasto Sulechów wymienione zostało w *Kodeksie Dyplomatycznym Wielkopolski* jako *in districtu civitatis Zulchow* – tj. dystrykt administracyjny miasta Sulechów.<sup>6</sup> Z kolei inny kronikarz Johann Christoph Wilcken wymienił „*Labirynt czasu*” Anzelma von Zieglera, gdzie znalazła się informacja o odbudowie sulechowskiego zamku, zniszczonego przez Polaków, w czasach dokonanego mordu na królu polskim Przemysławie II w 1296 r.<sup>7</sup>

Wszystkie powyższe wzmianki świadczą o średniowiecznym rodowodzie zamku. Mówi o tym również zachowana architektura tego obiektu. W tym przypadku jest nią wieża zamkowa pochodząca z XIV w., która stanowiła pierwotnie obronny donżon. Jej wiek potwierdziły przeprowadzone badania przez znawcę tematu dr inż. arch. Andrzeja Legendziewicza z Politechniki Wrocławskiej. Stwierdził on, że zabudowę murowaną zapoczątkowano wzniesieniem wieży o wymiarach 10 x 10 metrów. Jej ceglany trzon pierwotnie nakryty był drewnianym gankiem obronnym (hurdcją), który posiadał obronne otwory okienne zabezpieczone zamykanymi klapami. A. Legendziewicz przypuszcza również, że galeria hurdcji miała 120 cm szerokość i obiegała koronę murów wieży ze

<sup>1</sup> A. Splittgerber, *Geschichte der Stadt und des Kreises Züllichau*, Züllichau 1927, s. 7.

<sup>2</sup> B. Guerquin, *Zamki w Polsce*, Warszawa 1984, s. 293.

<sup>3</sup> G. M. Bruchmann, *Annales oder Geschichtsbuch und Chronik der Stadt Züllich*, Küstrin 1665, s. 2.

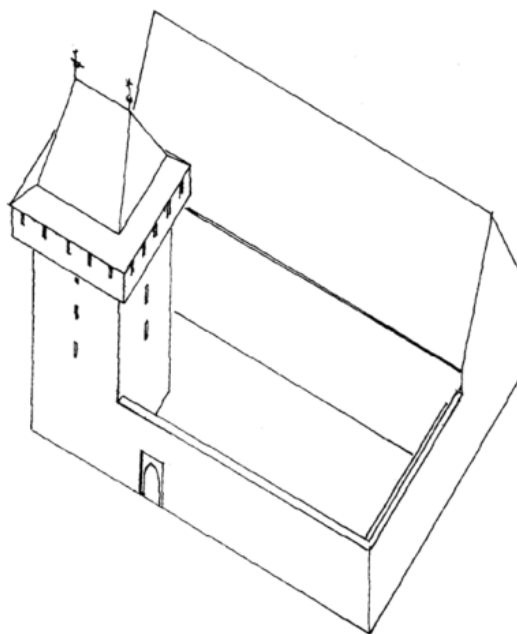
<sup>4</sup> E. Grünhagen u. H. Margraf, *Lehns- u. Besitzurkunden Schlesiens*, t. I, Leipzig 1881, s. 426.

<sup>5</sup> T. Jurek, *Dziedzic Królestwa Polskiego książę głogowski Henryk (1274–1309)*, Kraków 2006, s. 156 oraz *Historia Śląska*, pod red. M. Czaplińskiego, Wrocław 2002, s. 68.

<sup>6</sup> *Kodeksie Dyplomatycznym Wielkopolski*, 2, 1020.

<sup>7</sup> J. Ch. Wilcken, *Züllichographia oder Chronica der kgl. Preuss Stadt, Züllichau 1753 r.*, s. 75.

wszystkich stron<sup>8</sup>. Układ taki był typowy dla donżonów z tego okresu, a belki obronnego ganku opierały się na murach obwodowych i tworzyły jednocześnie strop nad wnętrzem wieży. Po stronie północnej, na wysokości około 10 metrów od poziomu gruntu, znajdowało się wejście do wieży. Komunikację między poziomami wieży zapewniały drewniane drabiny, a w najniższej kondygnacji umiejscowiono tzw. loch głodowy. Prawdopodobnie drewniany hełm donżonu uległ poważnym uszkodzeniom podczas wielkiego pożaru miasta w 27 kwietnia 1557 roku, co spowodowało późniejsze zmiany architektoniczne całego obiektu. Od początku swego istnienia zamek tworzył zwarty system obronny posiadający własny mur i fosę. „Widoczne na elewacji wschodniej relikty muru – pisze dr Legendziewicz – świadczą, że w przyziemiu osiągał on grubość 180 centymetrów oraz wysokość około 8,5 metra. Pomost bojowy znajdował się na wysokości około 6,5 metra i chronił go przedpiersie wysokości prawie 2 metrów zapewne z blankami o nieznanym rozstawie”. Z kolei od strony północnej wzniesiony został budynek mieszkalny co według autora wskazuje analiza archiwalnych planów miasta i ikonografii z pierwszej połowy XVIII wieku<sup>9</sup>. Zabudowania oraz mury obronne zamykały dziedziniec o wymiarach 30 x 40 metrów, a do jego wnętrza prowadziła od strony południowej brama, zapewne z mostem zwodzonym. Całość uzupełniała obiegająca wokół fosa, której fragmenty zasypano m.in. w 1752 r. podczas budowy zboru kalwińskiego, o czym wspomina konrektor Klenke<sup>10</sup>.



Ilustracja 1. Rekonstrukcja bryły zamku około początku XV wieku (bryła skrzydła północnego hipotetyczna) – wg dr inż. arch. A. Legendziewicza.

Podsumowując powyższe w architekturze zamku można wyróżnić kilka faz budowy. Faza Ia z czasu gotyku (początek XIV wieku), gdzie zamek był typu wieżowego z majdanem zabezpieczonym wałami drewnianymi lub drewniano-ziemnymi. W fazie Ib - również z czasów gotyku (do połowy XIV wieku) - zamek założony został na planie prostokąta z wieżą w południowo-zachodnim narożniku i zapewne dwupiętrowym budynkiem mieszkalnym oraz bramą w południowej kurtynie. Kolejna to faza II z okresu renesansu (II połowa XVI wieku). Wówczas nastąpiła przebudowa zamku na rezydencję, wybudowano

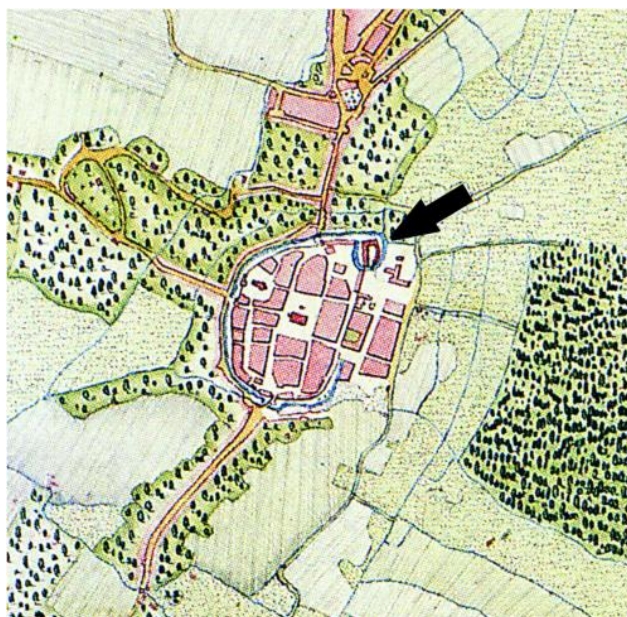
<sup>8</sup> A. Legendziewicz, *Zamek w Sulechowie. Wyniki badań archeologicznych oraz wnioski konserwatorskie*, Wrocław – Sulechów 2008, s. 5.

<sup>9</sup> Tamże, 6.

<sup>10</sup> Klenke, *Schloßkirche in Züllichau*, [w:] *Heimatkalender des Züllichau-Schwiebus*, Züllichau 1937, s. 38.

nowy hełm na wieży, którą z kolei połączono z budynkiem głównym. Następna to faza III czasu baroku (XVII/XVIII wiek), w której rozbudowano zamek w kierunku południowym o skrzydło przylegające do wieży. Zbudowano nowy dach wieży, o czym świadczy metalowa chorągiewka z 1750 roku na jej szczycie. I wreszcie faza IV - klasycyzm oraz przełom XIX i XX wieku. W tym okresie nastąpiła klasycystyczna przebudowa elewacji zamku, przekształcono wnętrza w skrzydle południowym i uproszczono detale elewacji. Postępowania takie wymusił sposób prowadzenia działań militarnych sprawiając, że obiekt zamkowy stał się rezydencją mieszkalną tracącą swój charakter obronny.<sup>11</sup>

Należy tutaj zaznaczyć, że kształt budowli hipotetycznego grodziszca, drewnianego donżonu czy zamku narzucały warunki geograficzne terenu. Były to: nizinna rzeźba terenu, sieć rzeczek, mokradła i błota.<sup>12</sup> Od tego zależał wybór miejsca pod budowę i sam sposób budowy. Wspomniany teren w okolicy nie zapewniał dobrej widoczności załodze zamkowej, stąd wielu autorów podkreśla, że zamek (donżon) powstał na sztucznie usypanym wzgórzu.<sup>13</sup> Właśnie w tym przypadku wykorzystano naturalne przeszkody - rzeczkę zwaną Młynówką (*Mühlenfliessen*), bagna i mokradła. Wspomina o nich J. Ch. Wilcken, a za nim pastor A. Splittberger w swoim opracowaniu historycznym: „Zanim Sulechów stał się miastem, zanim zbudowano mury naokoło miasta, zanim zbudowano kościół – zamek już stał, kto wie jak długo. Położony poza starymi murami na sztucznie usypanym wzgórzu, wśród bagien, jako znaczna warownia graniczna przeciw nieprzyjaciołom. Przed zamkiem rozciągało się bagno porośnięte olchami rozciągające się aż do wsi Obłotne, Kręzoły i Kruszyna oraz daleko poza nimi. I jak pisze Wilcken w swej kronice (na stronie 2), że 130 lat (tj. 1623 r. – autor) wstecz jeszcze wilki grasowały”.<sup>14</sup>



Ilustracja 2. Plan Sulechowa wg Christiana Friedericha von Werdego z lat 1747-53 – zamek oznaczony strzałką (za dr A. Legendziewiczem).

Drugim niezmiernie ważnym elementem obronnym miasta były mury miejskie, których przebieg jest wyraźnie widoczny w urbanistyce miejskiej starówki. Z dotychczas

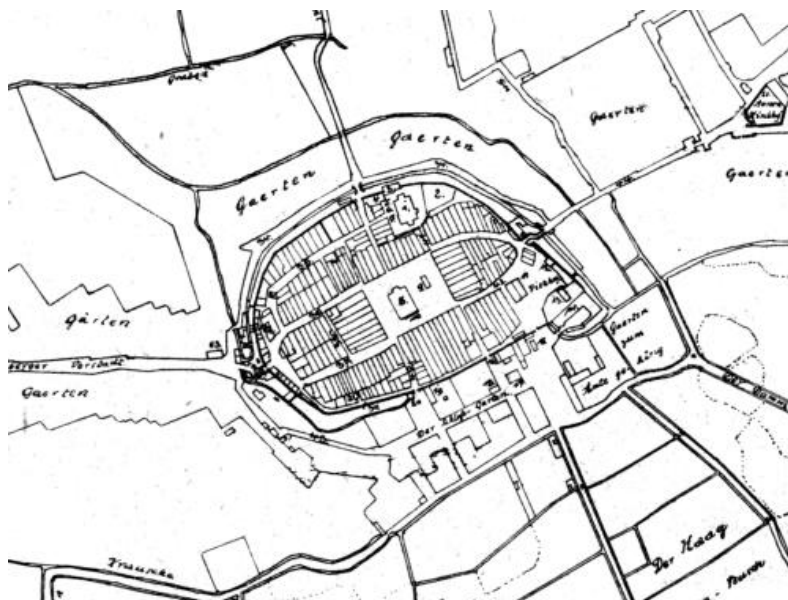
<sup>11</sup> Na podst. wykładu dr A. Legendziewicza z 19 listopada 2010 r., wygłoszonego w Sulechowie podczas konferencji popularnonaukowej pn. „Renowacja i adaptacja zabytkowego Zamku w Sulechowie jako dobry przykład realizacji LRPO na lata 2007-2010”.

<sup>12</sup> B. Guerquin, *Zamki...*, s. 19.

<sup>13</sup> A. Legendziewicz, *Zamek...*, s. 64.

<sup>14</sup> A. Splittgerber, *Geschichte der Stadt...*, s. 6.

znanych materiałów ikonograficznych je przedstawiających można wyróżnić sztych Daniela Petzoldta z lat 1710–1715 oraz widok ogólny miasta wg Bergera z około 1730 r. Przebieg murów pokazano również na planie wykonanym przez inspektora Kammetera z 1722 r., a skorygowanego i rysowanego przez Conducteura w 1789 r. Reprodukacja tego planu była zamieszczona w przedwojennym Heimatkalender z 1932 r.<sup>15</sup>



Ilustracja 3. Fragment planu z 1722 r. zamieszczony w Heimatkreis z 1932 r.

Powstanie murów wiąże się z lokacją miasta, którą niemiecki kronikarz Edward Ludwik Wedekind umiejscawia na lata 1258–1268.<sup>16</sup> Superintendent A. Splittgerber napisał, że w okolicy zamku osiedlali się koloniści frankońscy i reńscy posiadający umiejętności tkania płótna, przędzenia wełny i hodowli winorośli<sup>17</sup>. Dla księcia Henryka III, któremu przypisuje się założenie Sulechowa jak i osadników lokacja była swoistą inwestycją przynoszącą dochody, korzyści i rozwój tych ziem. Osadnicy stali się poddanymi władcy, a zamek od początku swego istnienia zapewniał bezpieczeństwo ośrodkowi miejskiemu i jego okolicy. W jego murach przebywał feudalny zależny od władzy księcia (początkowo najczęściej był nim wójt). Należy również pamiętać, że przez długie wieki zarówno zamek, jak i miasto Sulechów, zanim trafiły we władanie brandenburskie w 1482 r., wchodziły w struktury Dolnego Śląska i należały do książąt głogowskich. Władcy po obu stronach rzeki Odry kierowali się czynnikami militarno - ekonomicznymi i zawierali polsko- niemieckie związki małżeńskie. Przyczyniało się to do migracji rycerstwa (szlachty) po obu stronach granic i jak pisał dr Tomasz Jurek w pracy „Dziedzic Królestwa Polskiego książę głogowski Henryk (1274–1309)”, na dworze księcia Henryka przebywali liczni rycerze niemieccy piastujący wysokie stanowiska.<sup>18</sup> Z tego też powodu na dworach książąt śląskich często posługiwano się mową niemiecką. Pociągało to za sobą wymianę języka, obyczajów, nowych urzędów. Historyk literatury i kultury niemieckiej prof. Marek Zybura w publikacji „Niemcy w Polsce” oszacował, że w okresie XIII wieku na tereny polskie napłynęło około 100 tys. niemieckich osadników. To właśnie im zawdzięczamy m. in. słownictwo: miejskie (burmistrz, gmina, wójt, sołtys), budowlane (ratusz, rynek, plac, cegła, kielnia, blanki), sądowe (glejt,

<sup>15</sup> *Heimatkalender des Kreises Züllichau-Schwiebus* z 1932 r., s. 47.

<sup>16</sup> Edward Ludwik Wedekind, *Neue Chronik der Stadt Züllichau*, Züllichau 1851, s. 42.

<sup>17</sup> A. Splittgerber, *Geschichte der Stadt...*, s. 8.

<sup>18</sup> T. Jurek, *Dziedzictwo Królestwa Polskiego książę głogowski Henryk III (1274–1309)*, Kraków 2006, s. 177–185.

ortyl), handlowe (jarmark, łaszt), rzemieślnicze (kuśnierz, bednarz, ceglarnik), górnicze (gwarek, berkmaister) oraz życia codziennego (szlachcic, lekarz, wykusz, cel brat, taniec).<sup>19</sup>



Ilustracja 4. Sulechów–Zülch. Fragment mapy M. Martin Helwigs *Erste Land-Charte vom Herzogthum Schlesien*, ok. 1561 r., autor: Martin Helwig (1516-1574), zbiory Biblioteki Uniwersyteckiej we Wrocławiu, Oddział Zbiorów Kartograficznych.

Pierwotna długość murów obronnych wynosiła około 1,1 km, z czego do dziś zachowało się niespełna 390 m. Zamknięty murami obszar miejski obejmował powierzchnię 8,5 ha w niecce o wysokości 80 m n.p.m. i zmieniającej się względnej wysokości 3 m na przestrzeni 1 km. Miasto lokowano na starym północnym szlaku handlowym Gorzów–Świebodzin–Zielona Góra, przekształcając miasto prawdopodobnie z osady targowej funkcjonującej przy zamku. Śladem tego jest zaznaczony na wspomnianym planie z 1722 r. plac bydłowy (*Viehof*), późniejszy przedwojenny plac Zwycięstwa (*Viktoria Platz*), nazywany po wojnie Placem Wolności a obecnie Placem Biskupa Wilhelma Pluty. Wewnątrz pierścienia murów znalazło się szereg parceli przedzielonych uliczkami. Jakie w średniowieczu nosiły nazwy, nie wiadomo. Jednak jak napisał J. Ch. Wilcken, w 1753 r. miasto składało się z 250 domów, z czego pierścień murów obejmował 41 domostw. Wewnątrz znajdowały się uliczki: Sukienników albo Cyrulików (*die Tuchmacher- oder Badergasse*), Kozia albo Różana (*Ziegen- oder Rosengasse*), Okręg Solny (*der Salzring*), Róg Prosowy (*Hirsewinkel*), Sędziów (*die Bittelgasse*), Żydowska (*die Judengasse*), Pańska (*die Herrengasse*), Kościelna (*die Kirchgasse*), Nowa (*Neue Gasse*), Zamkowa (*die Schlossgasse*) oraz Dom Celny (*Zollhaus*) i Dom Ziemski (*Landhaus*).<sup>20</sup>

Zapisy kronikarskie podają, że w średniowieczu dostęp do miasta zapewniały dwie bramy. Od strony północnej brama Świebodzińska (*Schwibsen Thor*) i od południa brama Zielonogórska (*Grünbergische Thor*).<sup>21</sup> Brama Świebodzińska była dużą sklepioną budowlą o dwóch furtach. Posiadała sklepienie schody prowadzące do swojego wnętrza. Wewnątrz znajdowała się zbrojownia w dwóch murowanych piwnicach, gdzie przechowywano rusznice, proch, ołów i „żelazo” wszelkiej postaci (puszki i szpady). Początkowo w budynku mieszkał urzędnik ratuszowy, a później pierwszy *Baccalaureus*. Z kolei brama Zielonogórska była wysokim i długim budynkiem o pięknym zwieńczeniu. Posiadała wygodny utwardzony

<sup>19</sup> M. Zybura, *Niemcy w Polsce*, Wrocław 2004, s. 39.

<sup>20</sup> J. Ch. Wilcken, *Züllichographia...*, s. 13,

<sup>21</sup> G. M. Bruchmann, *Annales...*, s. 5.

przejazd. Patrząc od wjazdu, po jej lewej stronie, znajdował się fresk przedstawiający Pasję Chrystusa (*Passion Christi*) z postaciami wielkości człowieka. Bruchmann zapisał, że pamiętał również wymalowany poniżej obraz przedstawiający Chrystusa, na którego ramiona kładziono krzyż. Brama ta miała dodatkową furtę zwaną Pasterską, którą nocą zamykano, co sprawiało, że ulica doń prowadząca była nie do przebycia. Na zewnątrz po prawej stronie bramy umiejscowiony był cmentarz. Bramę tę rozebrano w 1714 r. a z jej cegieł wzniesiono słodownię na ulicy Okrężnej. Zarówno Bruchmann, jak i Wilcken pisali, że nieopodal bramy Zielonogórskiej znajdowała się jedna z zachowanych bastei (*Pastei*) o niewielkiej wielkości. Mieściła ona kilka izb urzędników ratuszowych, a w XVII wieku była niezbyt wielkim budynkiem.<sup>22</sup>

Wspomniane bramy - Zielonogórska i Świebodzińska, były zapewne najstarszymi bramami prowadzącymi do miasta. Istnieją jednak zapisy w kronikach Bruchmana i Wilckena mówiące o tym, że od strony zachodniej istniała również brama obronna. Nazywano ją brama Nowa lub Krośnieńska. Swoją drugą nazwę zawdzięczała drodze biegnącej w kierunku Krosna. Można było przez nią przejść małą i dużą furtą. Bramę tę, jak pisze kronikarz, odnowiono w 1697 r.<sup>23</sup> Wówczas to jeden z czeladników murarskich spadł z rusztowania, szczęśliwie wychodząc z tego zdarzenia bez szwanku. Bruchmann pisze tylko o trzeciej bramie (*dritte Thor*)<sup>24</sup>, a Wilcken wymienia ją z nazwy (*Das Neue oder Croßner Thor*). Informacja ta w sposób wyraźny wskazuje, że musiała ona powstać dużo wcześniej, jak sugerują niektórzy badacze, bo nawet w XV w., a dzisiejsza barokowa Brama Krośnieńska z 1704 r. zapewne powstała po jej rozbiórce. Wyjaśnienie tej historycznej zagadki mogłyby przynieść badania archeologiczne. Współczesna Brama Krośnieńska, mylnie nazywana po wojnie „Piaستowska”, jest bramą reprezentacyjną i nie spełniała walorów obronnych. Widnieją na niej dwa ozdobne kartusze. Jeden z nich, od strony miasta, zawiera dawny herb Sulechowa z czasów brandenbursko-pruskich. Znajduje się na nim lancknecht stojący na miejskim murze, pomiędzy dwiema wieżami. Natomiast od strony zewnętrznej, na drugim kartuszu, umiejscowiono orła brandenburskiego zdobionego motywem akantowo-laurowym. Z kolei na górze bramy, po obu jej stronach, znajdują się ozdobne gazony, pomiędzy którymi - na jej szczycie - stoi kula zdobiona maskaronami.

Najpóźniej około 1708 r., powstała czwarta brama miejska, o której wspomina tylko Wilcken nazywając ją bramą Królewską (*das Königs Thor*). Prowadziła ona na teren nazywany wówczas „ogrodami zamkowymi”. Było to wówczas osiedle powstałe za tą bramą składające się z 40 domów, słodowni i browaru. Te przedmieście zamkowe ulokowano w miejscu dawnego wielkiego sadu owocowego należącego do Urzędu Królewskiego, przekazanego miastu rezolucją królewską właśnie w 1708 r. Wyglądu tej bramy nie znamy, gdyż nie zachowały się jej opisy.<sup>25</sup>

Wokół średniowiecznych murów, jako kolejny z elementów systemu obronnego, służyła fosa biegnąca wzdłuż pierścienia murów miejskich. Należy tutaj przypomnieć, że przed lokacją Sulechowa i budową miejskich umocnień własną fosę posiadał zamek. Fosa przy nim istniała jeszcze do 1752 r. i zasilana była wodą poprzez rów z Młynówki (*Muhlenfliessen*), wpadający do niej opodal zamku i wypływającym z niej w pobliżu bramy Zielonogórskiej (patrz plan Christiana Friedericha von Werdego z lat 1747-53). Dość szeroką fosę trzeba było pokonać, przejeżdżając przez mosty przy bramach obronnych. Reliktem takiego przejazdu był most - drewniany lub kamienny - przy bramie Krośnieńskiej, który uwidocznił na wspomnianej wcześniej ilustracji Bergera lub ilustracji zamieszczonej w publikacji „*Czas architektury zapisany. Zabytki województwa zielonogórskiego*”. Na

<sup>22</sup> G. M. Bruchmann, *Annales...*, s. 6 oraz J. Ch. Wilcken, *Züllichographia...*, s. 14.

<sup>23</sup> Ch. Wilcken, *Züllichographia...*, s. 14.

<sup>24</sup> G. M. Bruchmann, *Annales...*, s. 6.

<sup>25</sup> Ch. Wilcken, *Züllichographia...*, s. 13.

ilustracjach tych widzimy szeroki przejazd biegnący nad fosą. Samą fosę zlikwidowano wcześniej niż mury bo już w XVII w. W jej miejscu powstała m.in. dzisiejsza ulica Okrężna (niem. *Reul*). Jak głęboka była fosa do dzisiaj nie wiemy, gdyż nie przeprowadzono dotychczas żadnych badań archeologicznych.



Ilustracja 5. Sulechów. Brama Krośnieńska. Fragment ilustracji pokazujący miasto ok. 1730 r. zamieszczonej przez I. Pereyt – Gierasimczuk w „*Czas architektury zapisany. Zabytki województwa zielonogórskiego*”, Zielona Góra 1998, s. 193.

Jak wynika z powyższej analizy źródłowej w średniowieczu istniały na pewno dwie bramy (Zielonogórska i Świebodzińska), a być może i trzy (Nowa – Krośnieńska). Mury miejskie otaczające miasto były „słusznej wysokości” - jak pisał Bruchmann,<sup>26</sup> jednak o niewielkiej grubości. Pierwotnie zbudowane z kamienia polnego, a w późniejszym okresie zwieńczono je krenelazem z cegły. Fortyfikacje utrzymywano do wojny trzydziestoletniej, a sposób prowadzenia działań oblężniczych, rozwój militarny, jak i brak prac remontowych spowodował ich rozbiórkę. Najpierw rozebrano bramę Zielonogórską (w 1714 r.), a w wieku XIX rozebrano bramy Świebodzińską i Królewską. Podobnie postępowano z murami i tylko dzięki pastrowi Rorichtowi zawdzięczamy ocalałe ich fragmenty (odcinek zachodni przy plebanii). W dużej mierze rozebrany mur posłużył jako budulec, a domy mieszkalne i gospodarcze przylegały do pozostałych murów jak na ulicy Okrężnej (niem. *Reul* – ilustracja 6, ilustracja 7) lub stanowiły część fundamentów, jak budynki na Placu Bp. Wilhelma Pluty (przedwojenny Placu Zwycięstwa – *Viktoria Platz*, ilustracja 8, ilustracja 9) czy sulechowska plebania (ilustracja 10).

<sup>26</sup> G. M. Bruchmann, *Annales...*, s. 6.



Ilustracja 6. Sulechów. Ulica Okrężna (dawna Reul) wjazd od strony ulicy Jana Pawła II. Za budynkami z lewej strony dawniej istniał mur obronny. Tylne ściany tych budynków posadowiono na murze obronnym, jako fundamentie.



Ilustracja 7. Sulechów. Pozostałości po ścianach nieistniejących już budynków - obecnie ulica Okrężna.



Ilustracja 8. Sulechów. Viktoria Platz początek XX w. Po lewej stronie jeden z budynków, którego część murów tworzyła jego tylną ścianę.





Ilustracja 9. Sulechów. Fragment murów przy placu bp. Wilhelma Pluty, który jeszcze w latach powojennych uwidaczniały, że stanowiły one ściany nieistniejących dziś budynków. Obok zdjęcie współczesne - 2009 r.



Ilustracja 10. Plebania przy kościele pw. Podwyższenia Krzyża Świętego w Sulechowie, której fragment muru stał się fundamentem.

Mur na ulicy Okrężnej (ilustracji 7) to mur kamienny o ceglanej nadbudowie. Obecnie odcinek ten liczy 28,7 m do niewielkiej przerwy, po której znajduje się najwyższa część z zachowanych obecnie murów biegnąca do plebani parafii p.w. Podwyższenia Krzyża Świętego. Długość tego odcinka wynosi 23,2 m a wysokość dochodzi do 6 m. W górnej części tego odcinka, nadbudowanego cegłą, znajduje się 10 otworów strzelniczych. Dalsza część muru, o długości 22,2 m, biegnie w kierunku bramy Krośnieńskiej, a jego zachowana część stanowi fundament plebani i budynku dawnych salek katechetycznych (dawnej szkoły miejskiej, którą zaznaczono na mapie z 1722 r.). Za budynkiem „salek” znajduje się kolejny odcinek muru, o długości 16,1 m i wysokości do 6 m łączący się z bramą Krośnieńską (ilustracja 10). W dalszej części ulicy Okrężnej w kierunku ronda znajdują się odcinki muru o długości 49 m – przed II wojną światową znajdowała się tu gęsta zabudowa i fragmenty

oryginalnych murów zachowały się w niewielkich częściach – oraz kolejny fragment o długości 52 m z wybitą niewielką furtą.<sup>27</sup>



Ilustracja 10. Fragment muru za tzw. salkami katechetycznymi, stan sprzed II wojny i z 2004 r. Dawniej również i tutaj z obu stron przylegały do muru budynki.

Następny i najwyższy fragment muru znajduje się przy skrzyżowaniu ulic Nowy Rynek i gen. W. Sikorskiego (obok budynku PKO, przy dawnym Grünberger Thorplatz - Placu Brama Zielonogórska, ilustracja 11 i ilustracja 12). Dawniej on właśnie przylegał do bramy Zielonogórskiej. Jego długość wynosi około 23,2 m a wysokość dochodzi do 6 m. Również i tu zachowało się 10 otworów strzelniczych (co drugi to tzw. otwór szczelinowy).<sup>28</sup>



Ilustracja 11. Mur przy dawnym Grünberger Thorplatz.

<sup>27</sup> P. Dzieczdzic, M. Maćkowiak, *Mury obronne Sulechowa* [w:] *Obwarowania miast – problematyka ochrony, konserwacji, adaptacji i eksploatacji*, Koźuchów 2010, s. 214.

<sup>28</sup> Tamże, s. 214.



Ilustracja 12. Otwory strzelnicze.

W przypadku części muru przy placu bp. Wilhelma Pluty jest w on w znacznej części „mieszany” cegłą. Jego długość wynosi - pierwszego fragmentu - 12,4 m (od strony zamku do furty o szerokości 3,5 m) i drugiego fragmentu - 66,1 m. W XIX i XX w istniała tu gęsta zabudowa, którą budując spowodowała znacznej ingerencji w pierwotnym murze obronnym (ilustracja 9).<sup>29</sup>

Kolejny fragment muru znajduje się na ulicy Magazynowej (ilustracja 13 i ilustracja 14) o długości 40,5 m i wysokości do 4 m. Znajduje się tu furta o szerokości 2,7 m.<sup>30</sup>

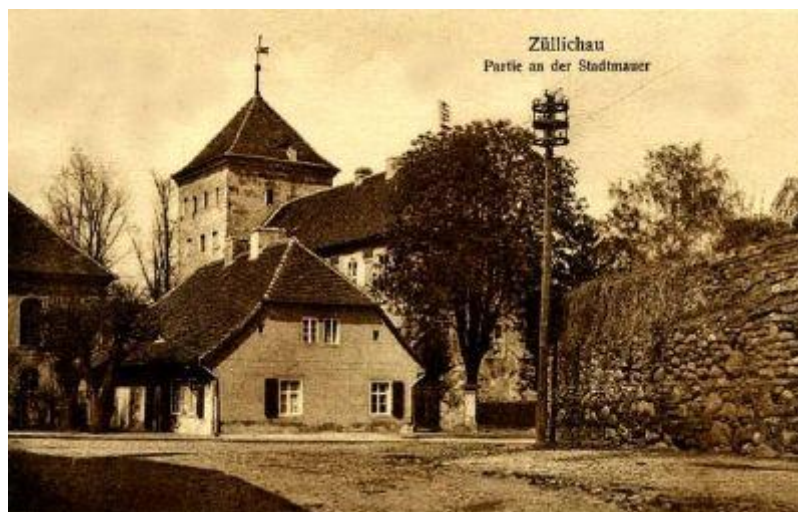


Ilustracja 13. Fragment muru przy ulicy Magazynowej z wybitą furką.

---

<sup>29</sup> P. Dziedzic, M. Maćkowiak, *Mury obronne Sulechowa* [w:] *Obwarowania miast – problematyka ochrony, konserwacji, adaptacji i eksploatacji*, Koźuchów 2010, s. 214.

<sup>30</sup> Tamże, s. 213.



Ilustracja 14. Po prawej stronie fragment muru na przedwojennej pocztówce.

Mury miejskie Sulechowa są jednym z ważniejszych elementów historii i dziedzictwa miasta stanowiący istotny czynnik atrakcyjności turystycznej. Wpisane zostały do rejestru zabytków 20 marca 1961 r. (nr rej. 146) i 21 kwietnia 1971 r. (nr rej. 1950). W przyszłości należałoby poddać je rewitalizacji. Działania te mogłyby polegać na odtworzeniu relikwów fosy - np. przy zamku - i stworzeniu przy tym ciągu spacerowego, jak i zabezpieczeniu pozostałych fragmentów murów przed zawilgoceniem i „rozsadzaniem” przez roślinność. Zarówno jak w przypadku zamku i jego wzgórza, konserwację powinny połączyć prace archeologiczne pozwalające ustalić wiek budowy pierwszych partii murów